



FERMAX

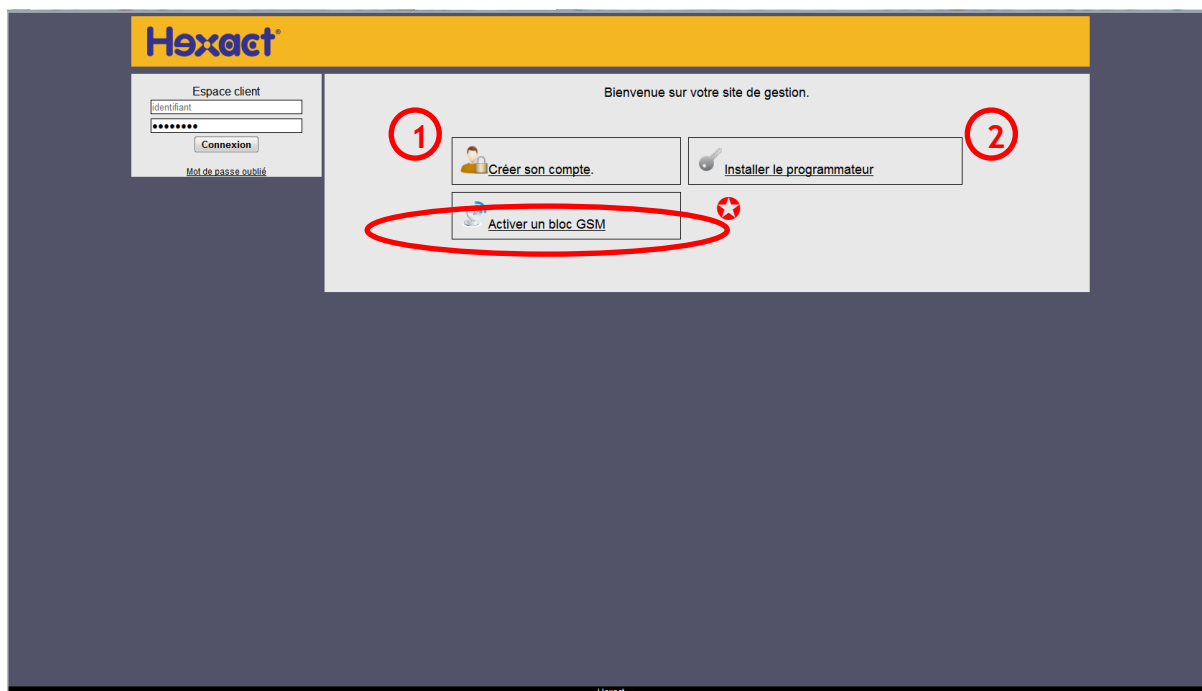
FORMATION FERMAX
MANUEL DE PROGRAMMATION
Hexact-WEB

Sommaire

Page d'accueil du site de gestion.....	P 3
Pour créer votre compte gestionnaire.....	P 4
Pour installer un programmeur.....	P 6
Suivez le guide : Exemple de programmation complète.....	P 7
Connexion au site de gestion.....	P 8
Création de la résidence.....	P 9
Création des accès et du matériel.....	P 11
Création des données de gestion.....	P 15
La cage d'escalier.....	P 15
Un appartement.....	P 16
Une badge / télécommande.....	P 18
Pour gérer.....	P 23
Bon à savoir.....	P 25
Vos notes.....	P 26

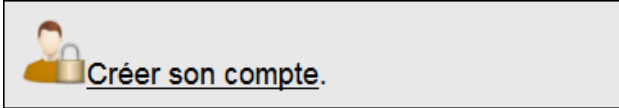
Page d'accueil du site

<http://web.hexact.fr/>

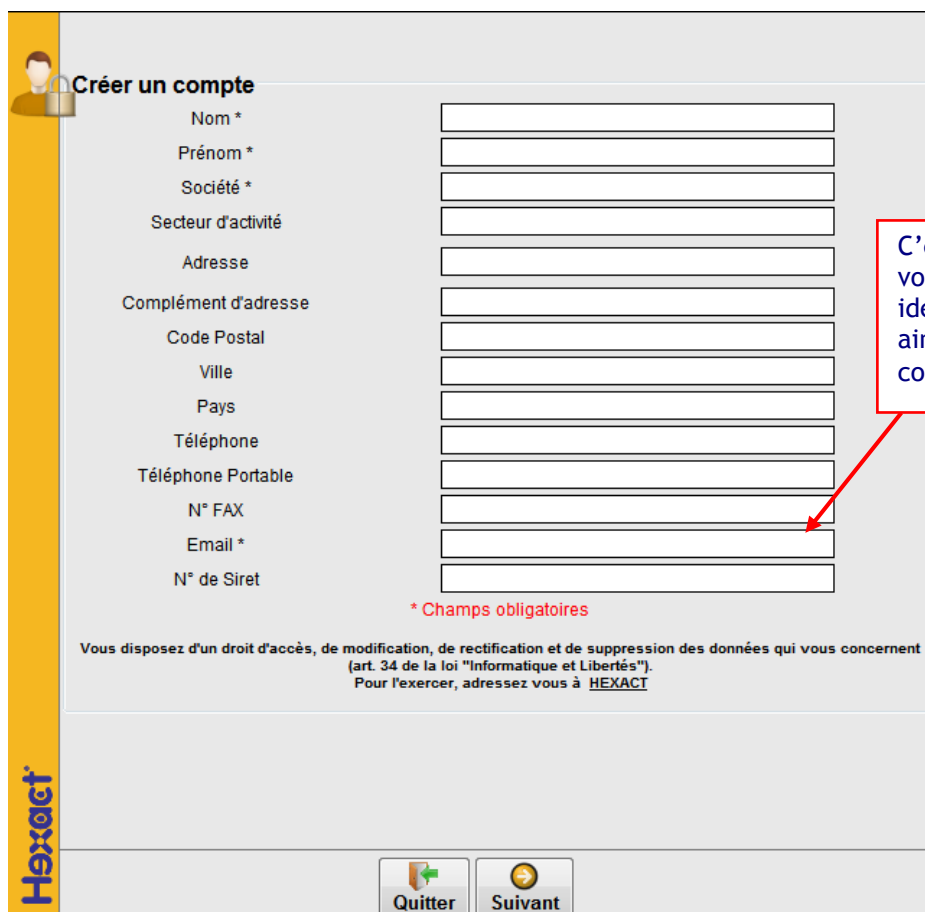


★ La fonction « Activer un bloc GSM » va disparaître assez rapidement car tous les équipements marchant avec un GSM seront livrés prêts à l'emploi (Fin 2012).

1- Créer mon compte gestionnaire

1- Cliquez sur : 

Vous devez créer un compte pour utiliser le site web.hexact.fr.



Créer un compte

Nom *

Prénom *

Société *

Secteur d'activité

Adresse

Complément d'adresse

Code Postal

Ville

Pays

Téléphone

Téléphone Portable

N° FAX

Email *

N° de Siret

* Champs obligatoires

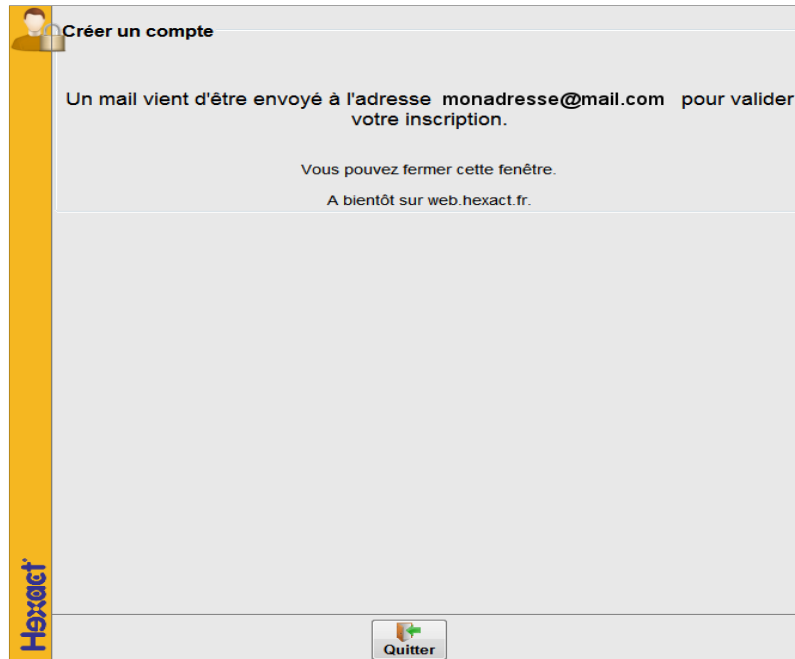
Vous disposez d'un droit d'accès, de modification, de rectification et de suppression des données qui vous concernent (art. 34 de la loi "Informatique et Libertés").
Pour l'exercer, adressez vous à [HEXACT](#)

Hexact

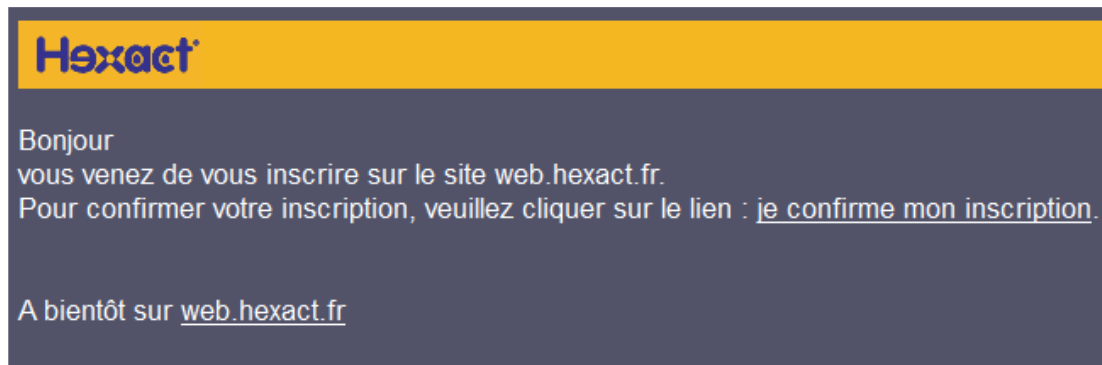
Quitter Suivant

Saisissez toutes les données demandées et cliquez sur Suivant.
Le « * » indique que vous devez nécessairement remplir cette case.

Cette fenêtre vous informe qu'un mail de confirmation a été envoyé à l'adresse mail que vous avez indiquée.

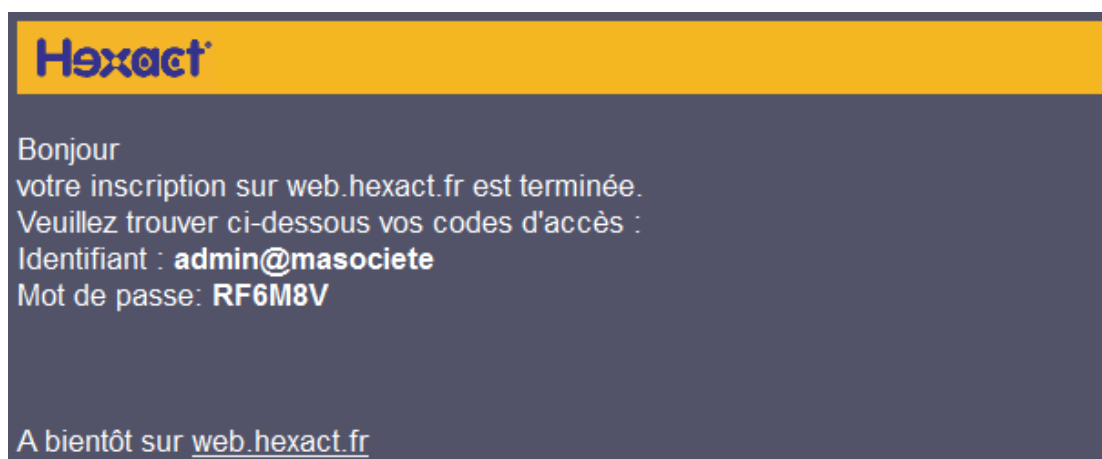


2- Pour activer votre compte, vous devez aller sur votre boîte mails. Cliquez sur le lien envoyé par mail.



En cliquant sur ce lien, la fenêtre du site de gestion s'ouvre de nouveau, vous confirmant la création de votre compte.

Automatiquement, vous recevrez sur votre mail vos identifiants / Mot de passe.

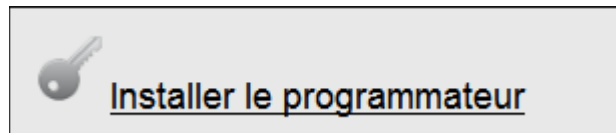


2- Installer le programmeur

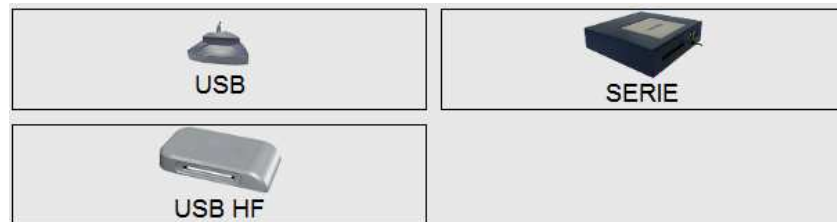
Pour programmer les badges/télécommandes, vous utilisez le programmeur usb ou série.

Il est nécessaire d'installer une application au préalable.

Allez sur la page d'accueil du site web.hexact.fr et cliquez sur le lien



Cliquez ensuite sur l'image du programmeur que vous allez utiliser pour lancer le setup d'installation.



L'installation de l'application est obligatoire pour que le site communique avec le programmeur.

La configuration est terminée.

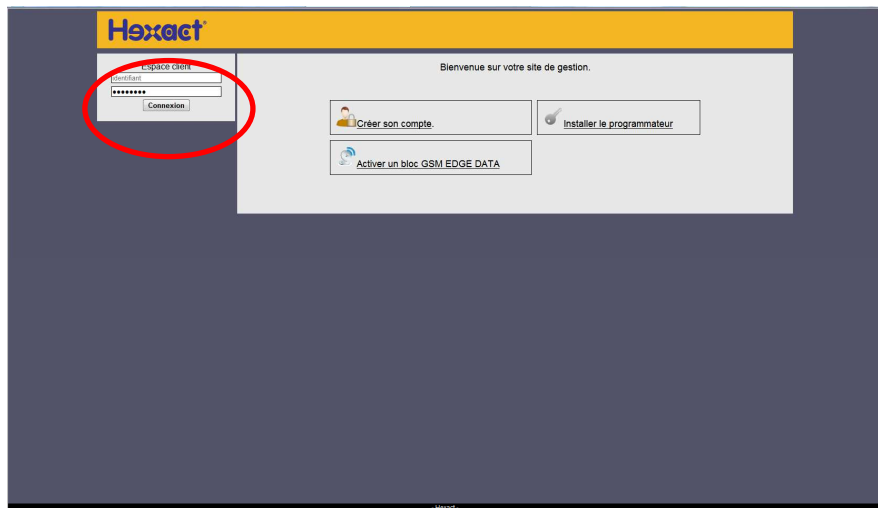
Maintenant, nous vous proposons un exemple pour comprendre la démarche dans le déploiement d'une nouvelle résidence.

Nous avons une résidence équipée d'une platine standard située à l'entrée du Hall1.

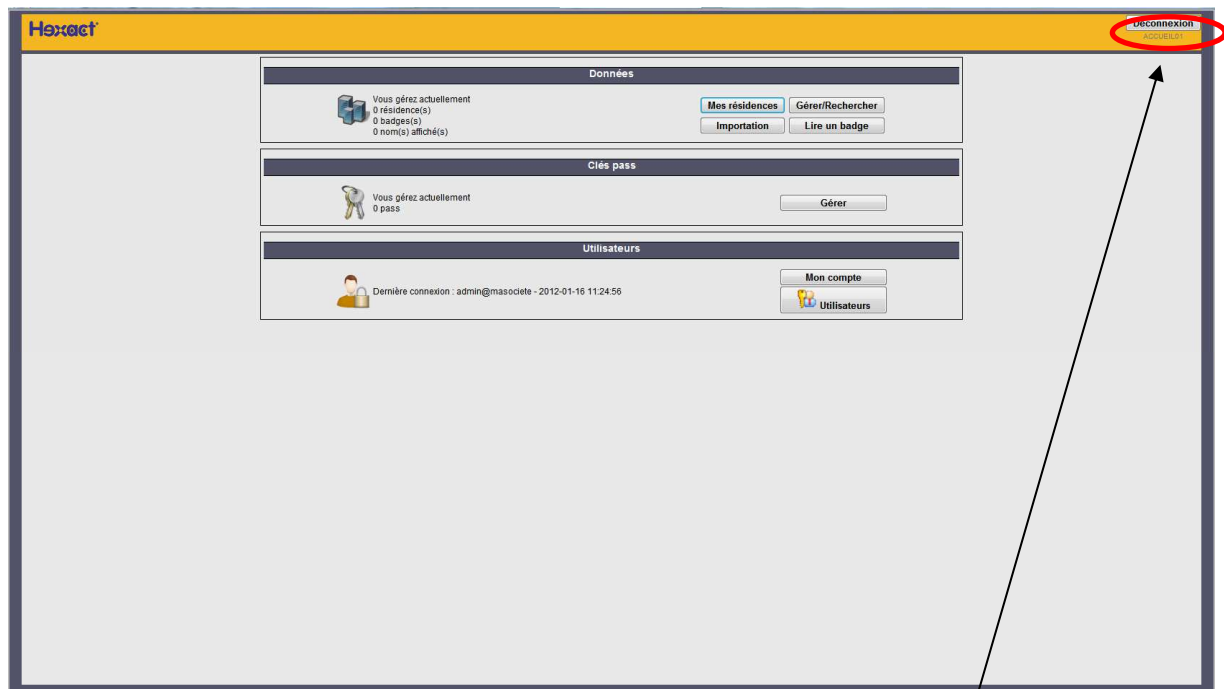
Un lecteur de proximité contrôle l'accès à la résidence, un lecteur HF

Ces équipements sont reliés à une centrale 1 à 4 portes HexactCom.

1- Se connecter au site



Vous pouvez maintenant saisir vos identifiants dans la partie gauche de l'écran.

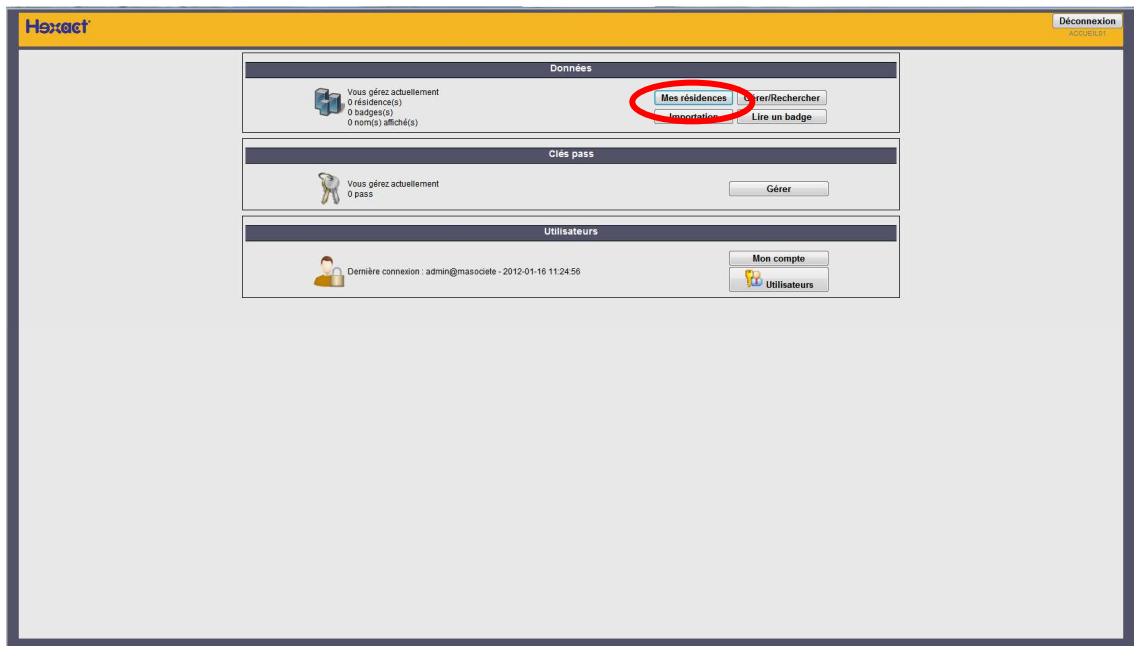


Chaque écran du site est identifié par un numéro.

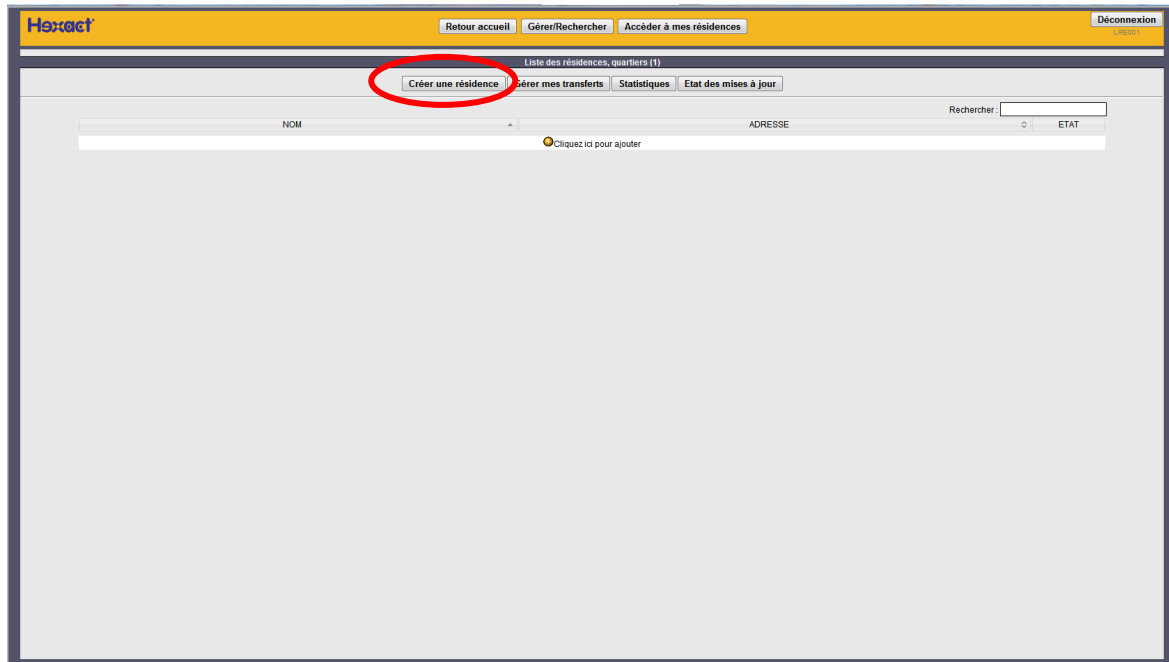
2- Créer une résidence

Dans l'écran : ACCUEIL01 (page d'accueil)

Cliquez sur **Mes résidences**



Vous entrez dans l'écran : LRE001 (Liste de vos résidences)



Cliquez sur **Créer une résidence**.

Vous entrez dans l'écran : RE002

RE002


Résidence

Nom

Adresse

Commentaire

Créer

1. Nommez la résidence.
2. Validez la création en cliquant sur .

Vous revenez à l'écran : LRE001 (Liste de vos résidences)

Hexact

Retour accueil | Gérer/Rechercher | Accéder à mes résidences | Déconnexion

Liste des résidences, quartiers (1)

Créer une résidence | Gérer mes transferts | Statistiques | Etat des mises à jour

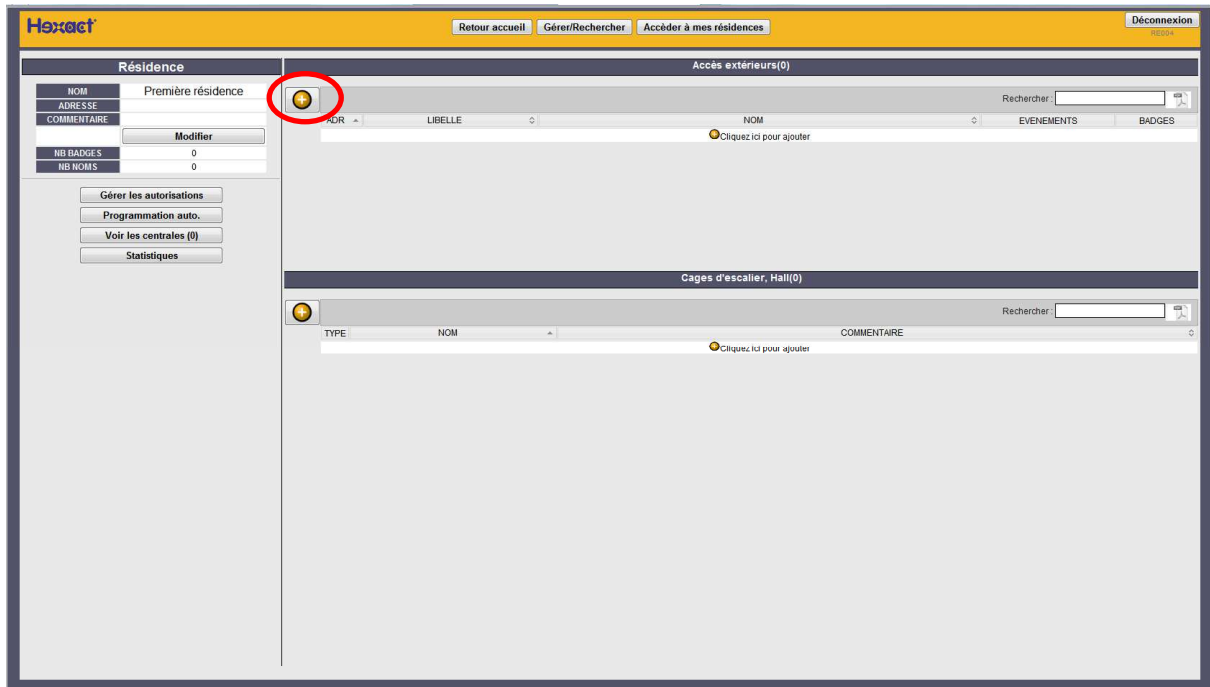
NOM	ADRESSE	Rechercher: <input type="text"/>	ETAT
Première résidence			

Cliquez sur le nom de la résidence.
Il faut maintenant configurer l'accès et le matériel.

3- Créer un accès et du matériel

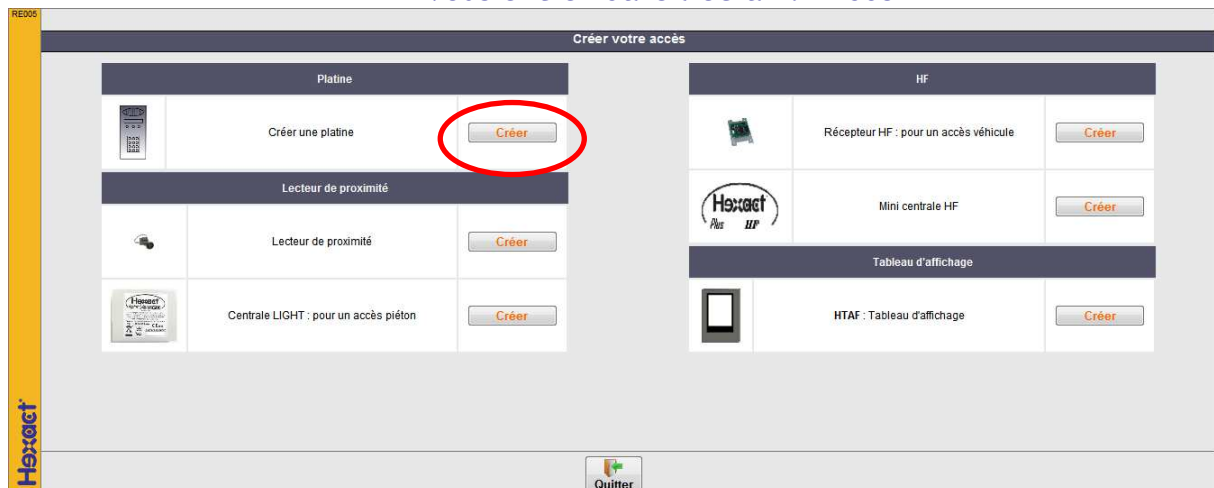
C'est le point d'entrée pour la déclaration et le paramétrage de votre matériel.

Vous entrez dans l'écran : RE004



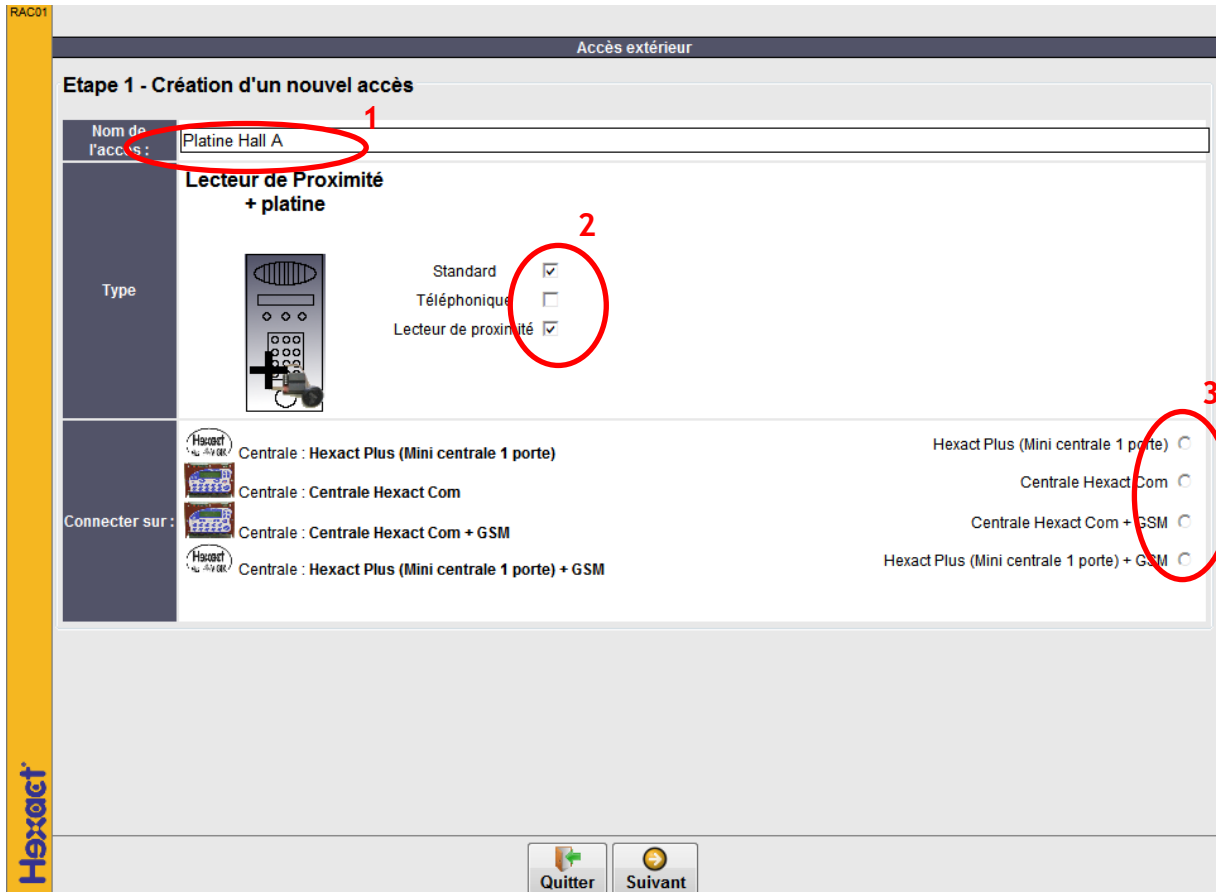
Cliquez sur le bouton  en haut pour créer un accès.


Vous entrez dans l'écran : RE005



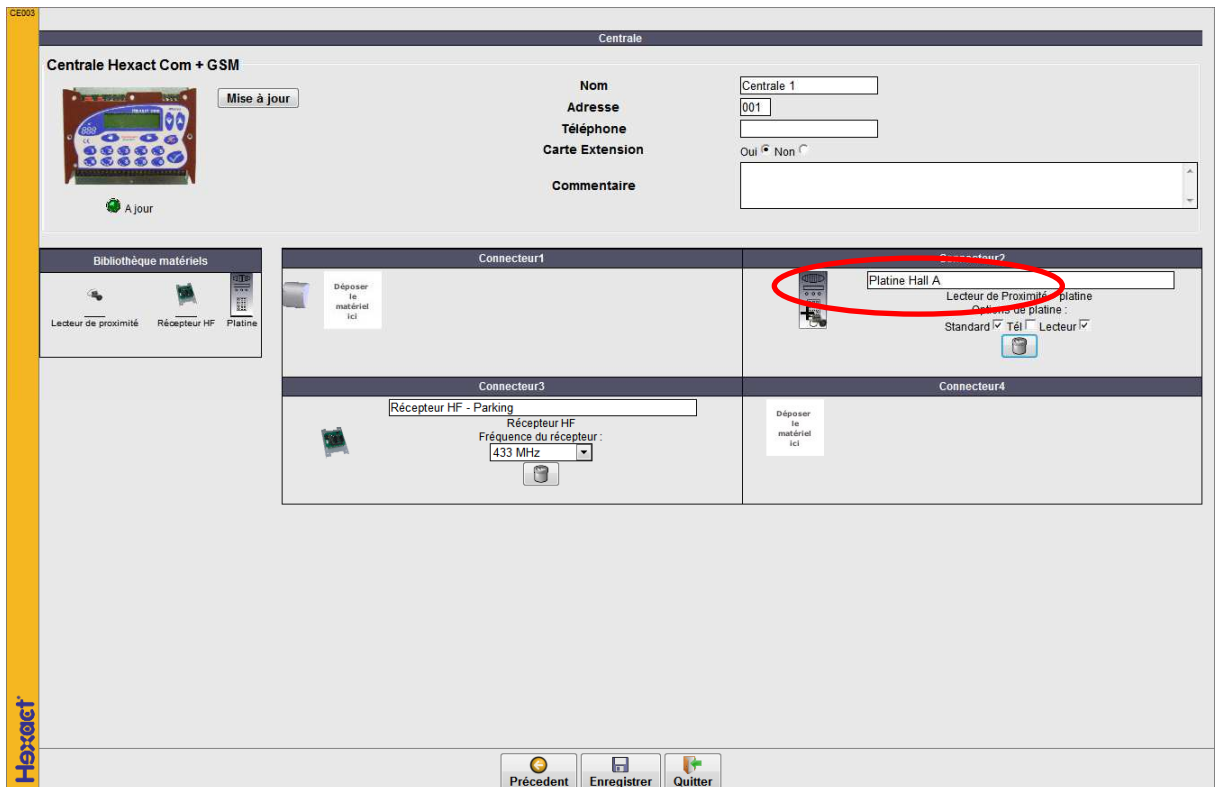
Cliquez sur Créer une platine en haut à gauche.

Vous entrez dans l'écran : RAC01



1. Nommez le matériel
2. Sélectionnez les options de platines
3. Cochez le type de centrale reliée à ce matériel
4. Cliquez sur le bouton 

Vous entrez dans l'écran :CE003



Le site affiche l'accès à créer positionné sur le connecteur 2.

1. Nommez votre centrale
2. Indiquez si la centrale est équipée d'une carte option.
3. Ajoutez un nouveau matériel en faisant glisser à partir de la bibliothèque un matériel sur un connecteur disponible.

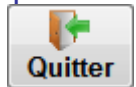
Dans notre exemple nous ajoutons un récepteur HF sur le Connecteur

4. Enregistrez vos modifications en cliquant sur



La centrale est créée. Vous pouvez continuer à configurer la centrale ou

fermer la fenêtre en cliquant sur



A la fermeture de l'écran de création, vous revenez sur l'écran de la résidence en cours avec les deux accès.

The screenshot displays the Hexact web application interface. At the top, there is a navigation bar with the Hexact logo and buttons for 'Retour accueil', 'Gérer/Rechercher', 'Accéder à mes résidences', and 'Déconnexion'. The main content area is divided into two sections. The left section, titled 'Résidence', shows details for 'Première résidence' and includes fields for 'NOM', 'ADRESSE', and 'COMMENTAIRE', along with a 'Modifier' button and statistics for 'NB BADGES' and 'NB NOMS'. The right section contains two tables. The first table, 'Accès extérieurs(2)', lists two entries with columns for 'ADR', 'LIBELLE', 'NOM', 'EVENEMENTS', and 'BADGES'. The second table, 'Câges d'escalier, Hall(0)', is currently empty. A red bracket on the right side of the image highlights the 'Accès extérieurs(2)' table.

ADR	LIBELLE	NOM	EVENEMENTS	BADGES
001	Lecteur de Proximité + platine.	Platine Hall A	Voir	0
001	Récepteur HF - pour un accès véhicule	Récepteur HF - Parking	Voir	0

TYPE	NOM	COMMENTAIRE
Cliquez ici pour ajouter		

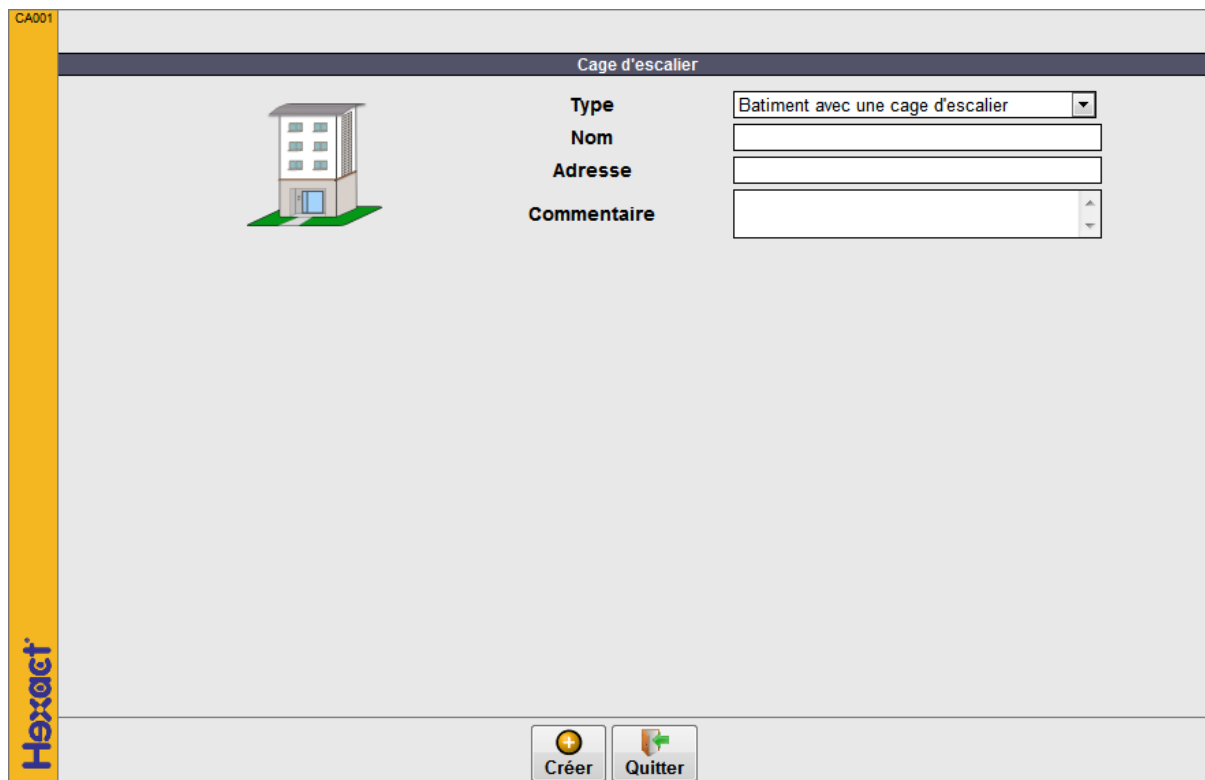
La déclaration du matériel est maintenant terminée.

4- Créer les données de gestion

1/ Créer la cage d'escalier, le hall.


Cliquez sur le bouton  au milieu pour créer une cage.

Vous entrez dans l'écran : CA001



CA001

Cage d'escalier



Type


Nom

Adresse

Commentaire

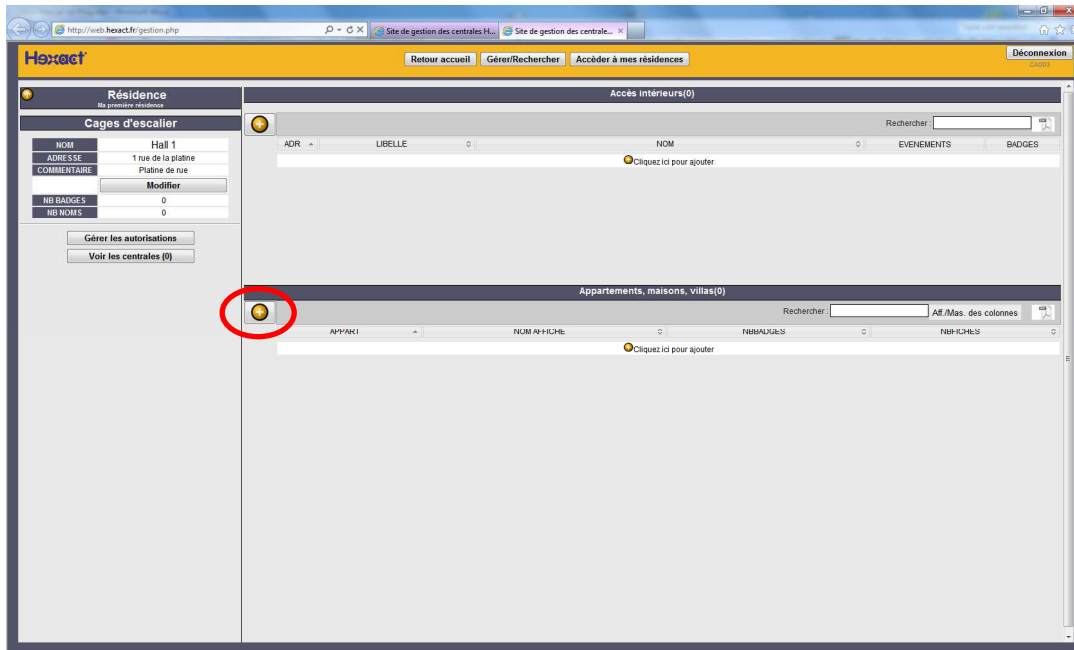
Créer Quitter

Hexact

1. Nommez la cage
2. Précisez son adresse (lieu) et son commentaire (facultatif).
3. Validez en cliquant sur 

A la fermeture de l'écran de création, vous êtes dans le niveau de la cage :

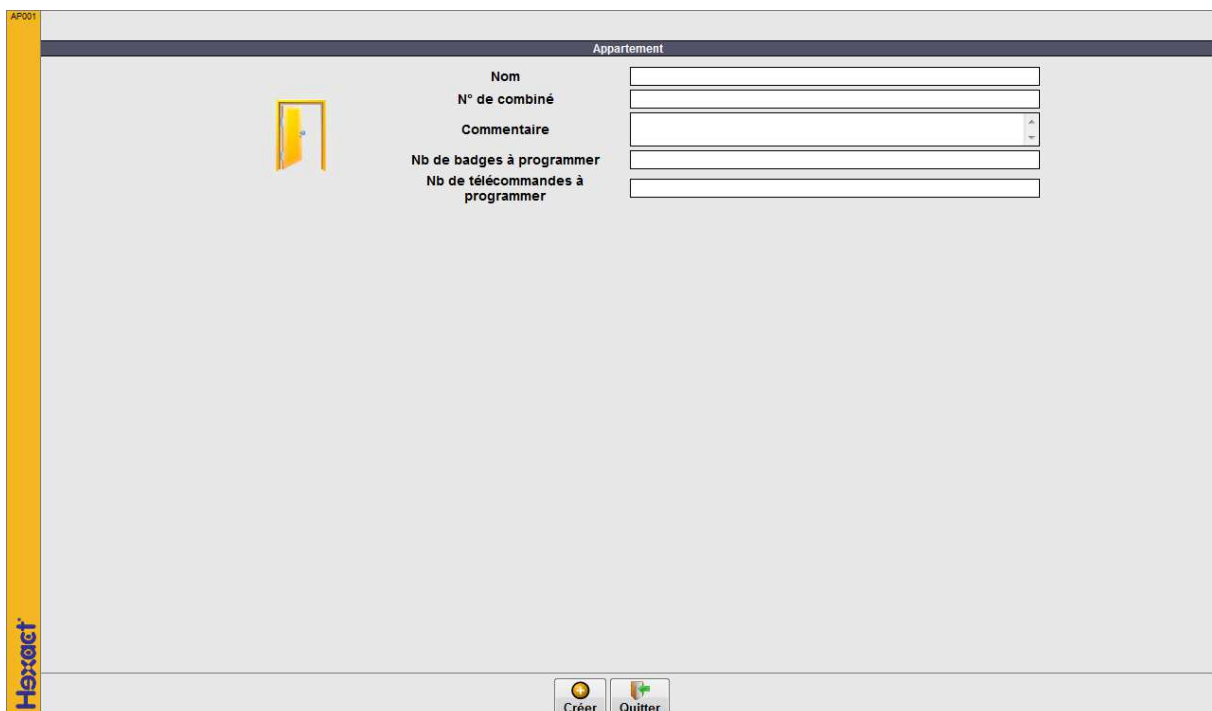
Ecran CA003.



2/ Créer un appartement

Cliquez sur le bouton  au milieu pour créer un appartement.

Vous entrez dans l'écran : AP001



1. Nommez l'appartement
2. Renseignez le numéro de combiné

3. Validez en cliquant sur



CA003

Appartement

Nom: Mon appartement

N° de combiné: 0101

Commentaire:

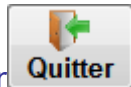
Nb de badges à programmer: 1

Nb de télécommandes à programmer: 1

Appartement(s) enregistré(s) 1

Créer Quitter

Le site enregistre l'appartement et laisse la fenêtre ouverte pour vous permettre de créer un nouvel appartement sans avoir à tout ressaisir.



Cliquez maintenant sur

Vous revenez à l'écran CA003.

Hexact

Retour accueil | Gérer/Rechercher | Accéder à mes résidences | Déconnexion

Résidence
Première résidence

Cages d'escalier

NOM: Hall 1
ADRESSE: 1 rue de la platine
COMMENTAIRE: Platine de rue
NB BADGES: 0
NB NOMS: 0

Accès intérieurs(0)

ADR - LIBELLE - NOM - EVENEMENTS - BADGES

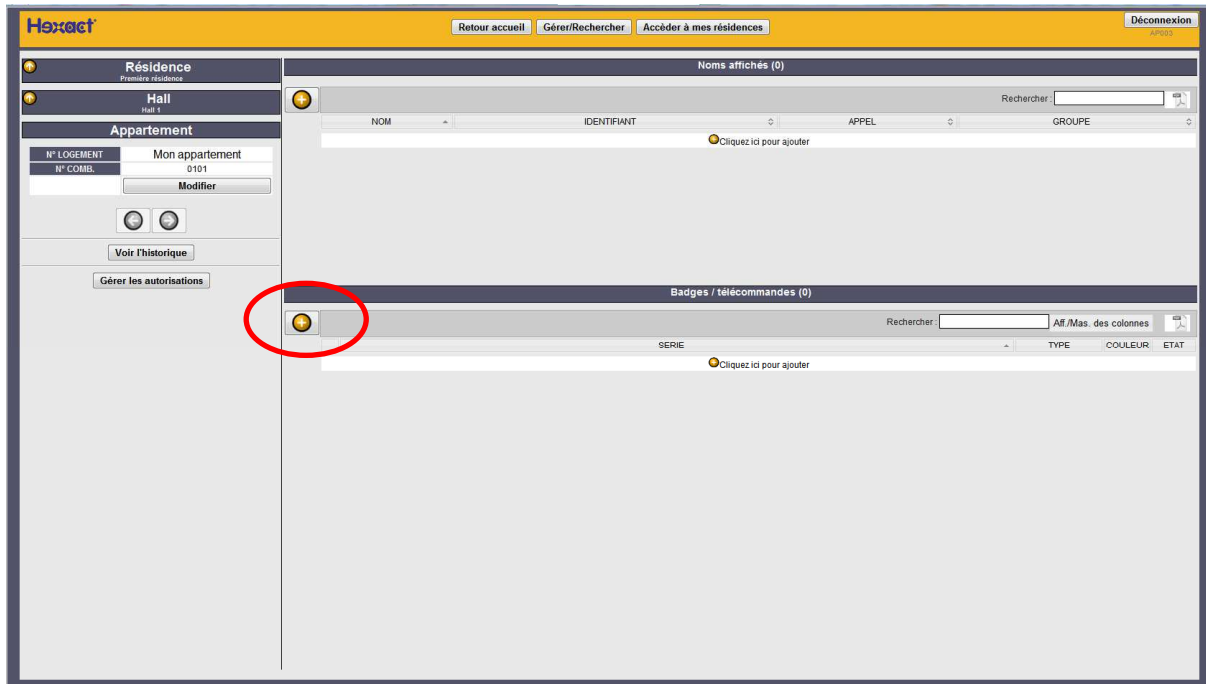
Appartements, maisons, villas(1)

APPART
Mon appartement

Cliquez sur l'appartement créé pour paramétrer les badges/télécommandes.

3/ Programmer un badge/télécommande

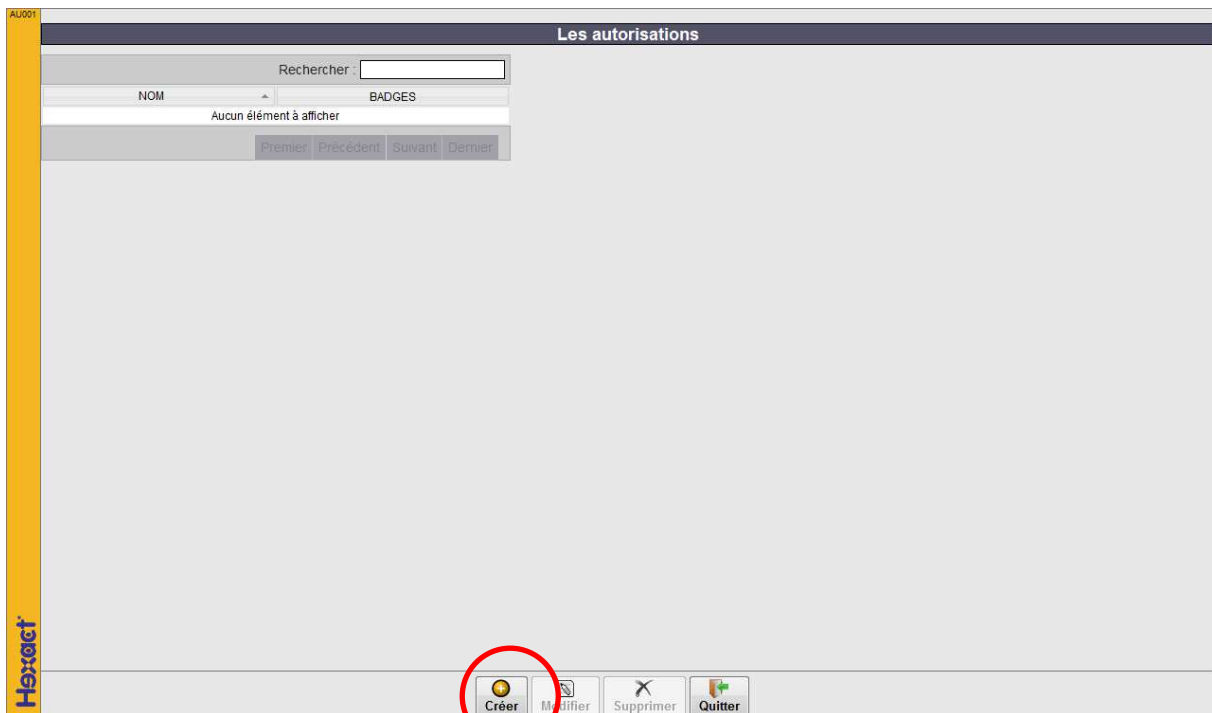
Vous êtes dans l'écran AP003.



Un badge permet l'ouverture d'accès. Pour autoriser un badge à ouvrir des accès, il faut créer une autorisation.

Cliquez sur **Gérer les autorisations**


Vous entrez dans l'écran AU001.



Cliquez sur le bouton **Créer**.

Vous entrez dans l'écran AU002

Télécommandes 4 boutons			
Centrale	Accès		
001	Platine Hall A		
001	Récepteur HF - Parking		

1. Nommez l'autorisation (la porte de parking, ou la porte du hall)
2. Cochez les accès à autoriser
3. Validez en cliquant sur 

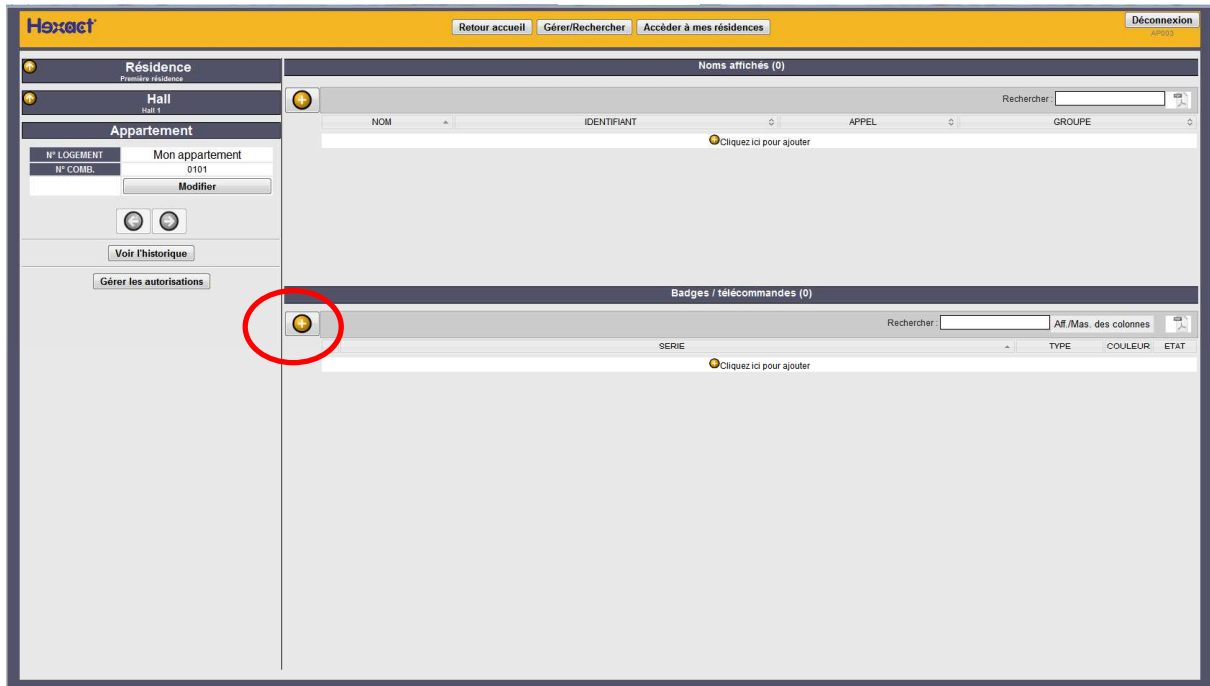
Vous revenez à l'écran AU001

NOM	BADGES	Accès
Prox - Hall 1	0	X

Plages horaires	
Date de validité	Tout le temps
Jours autorisés	Tous les jours
Pendant les plages autorisées	24/24

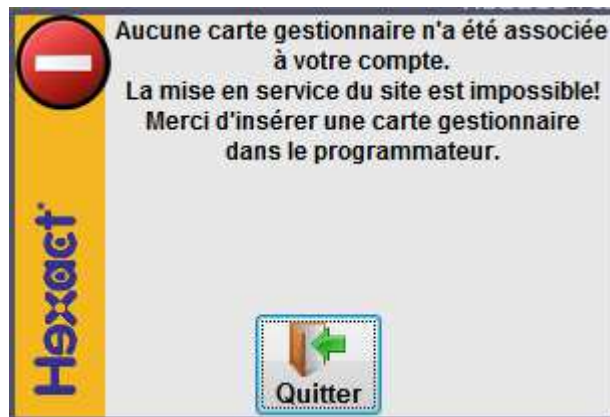
Vous pouvez fermer en cliquant sur .

Vous revenez à l'écran AP003



Cliquez sur le  au milieu pour créer un badge.

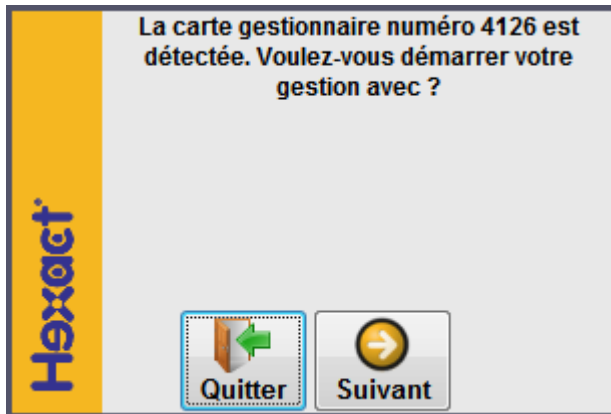
Si aucune carte gestionnaire n'est présente dans le programmeur, le message suivant s'affichera.



Vous devez insérer une carte gestionnaire pour l'associer à votre compte et programmer des badges.

Insérer votre carte gestionnaire dans le programmeur et cliquez de

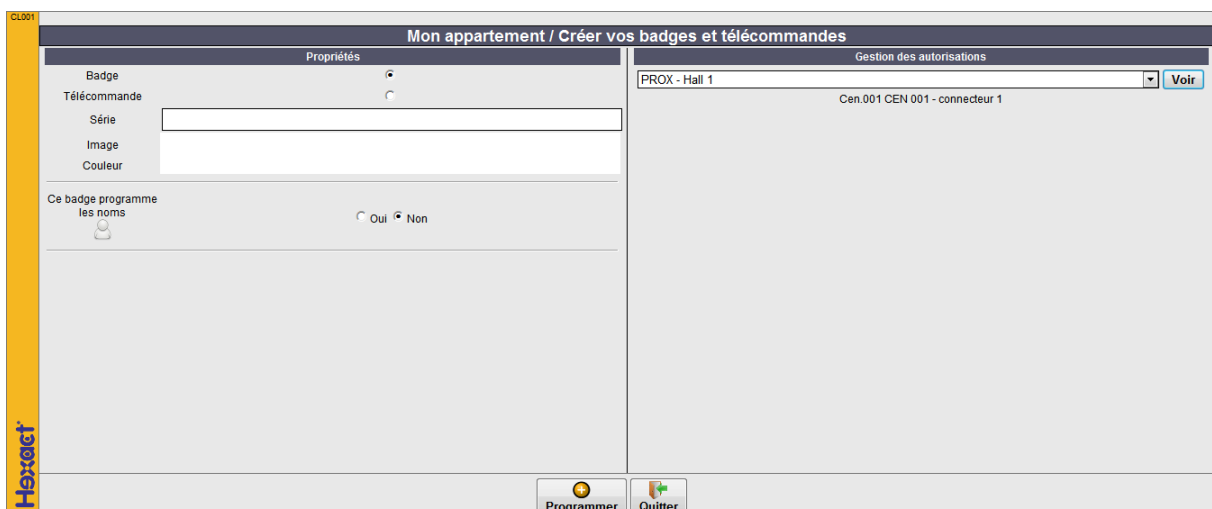
nouveau sur le .



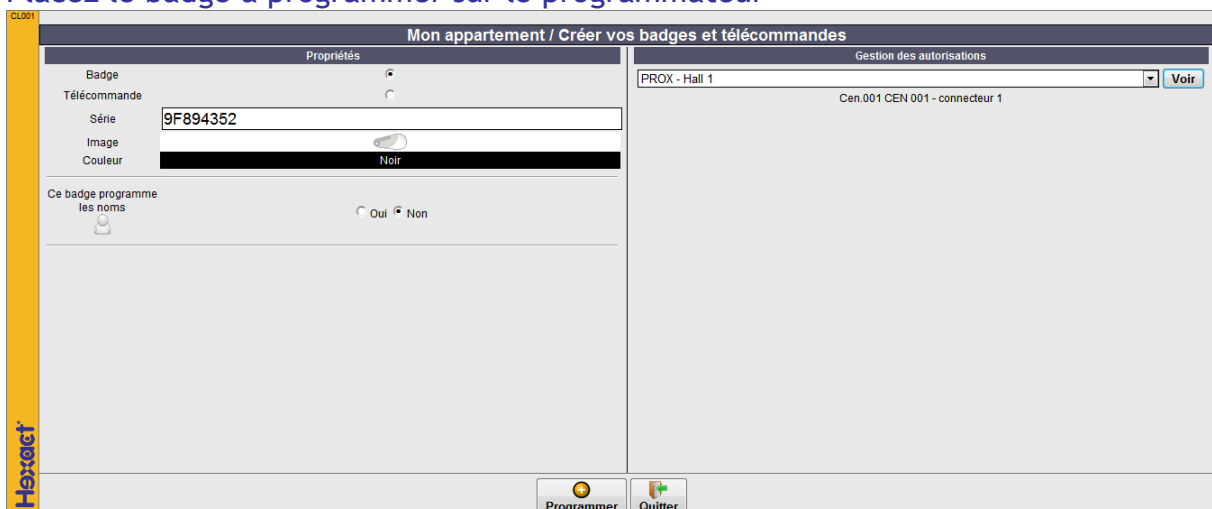
Ce message apparaît à la 1^{ère} utilisation uniquement

Cliquez sur  Suivant

Vous entrez dans l'écran CL001



Placez le badge à programmer sur le programmeur



Cliquez sur

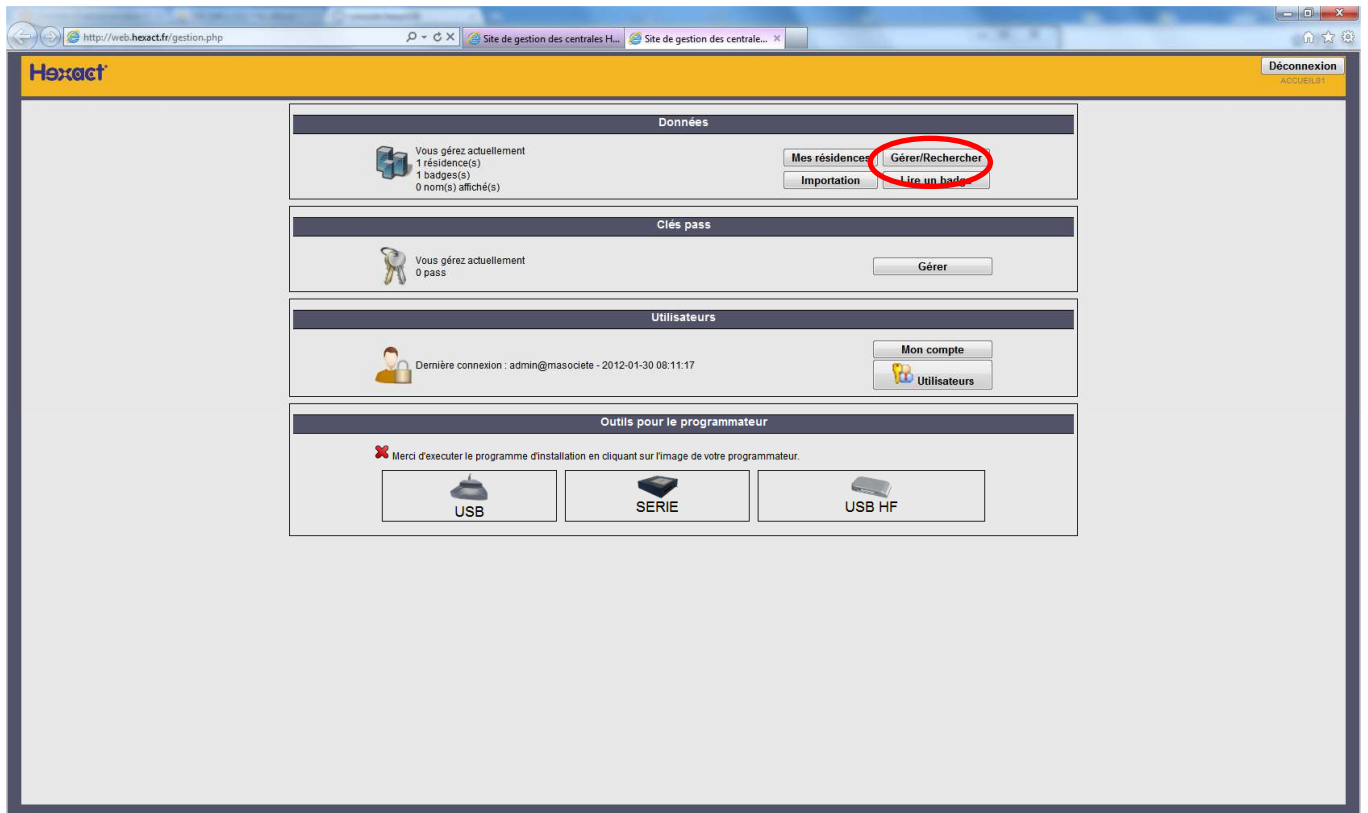


The screenshot displays the Hexact web application interface. The top navigation bar includes the Hexact logo, a 'Retour accueil' button, a 'Gérer/Rechercher' button, an 'Accéder à mes résidences' button, and a 'Déconnexion' button. The main content area is divided into two sections. The left sidebar shows a navigation menu with 'Résidence' (Première résidence), 'Hall' (Hall 1), and 'Appartement' (Mon appartement, 9101). The 'Appartement' section includes fields for 'N° LOGEMENT' and 'N° COMB.' with a 'Modifier' button, and buttons for 'Voir l'historique' and 'Gérer les autorisations'. The right main area contains two tables. The first table, titled 'Noms affichés (0)', has columns for 'NOM', 'IDENTIFIANT', 'APPEL', and 'GROUPE', and a search bar. Below it, a message says 'Cliquez ici pour ajouter'. The second table, titled 'Badges / télécommandes (1)', has columns for 'SERIE', 'TYPE', 'COULEUR', and 'ETAT'. It contains one row with 'SERIE' A2229CA8, 'TYPE' (represented by a radio button icon), 'COULEUR' Noir, and 'ETAT' (represented by a green plus icon).

Le badge est programmé et autorisé sur le lecteur de proximité.

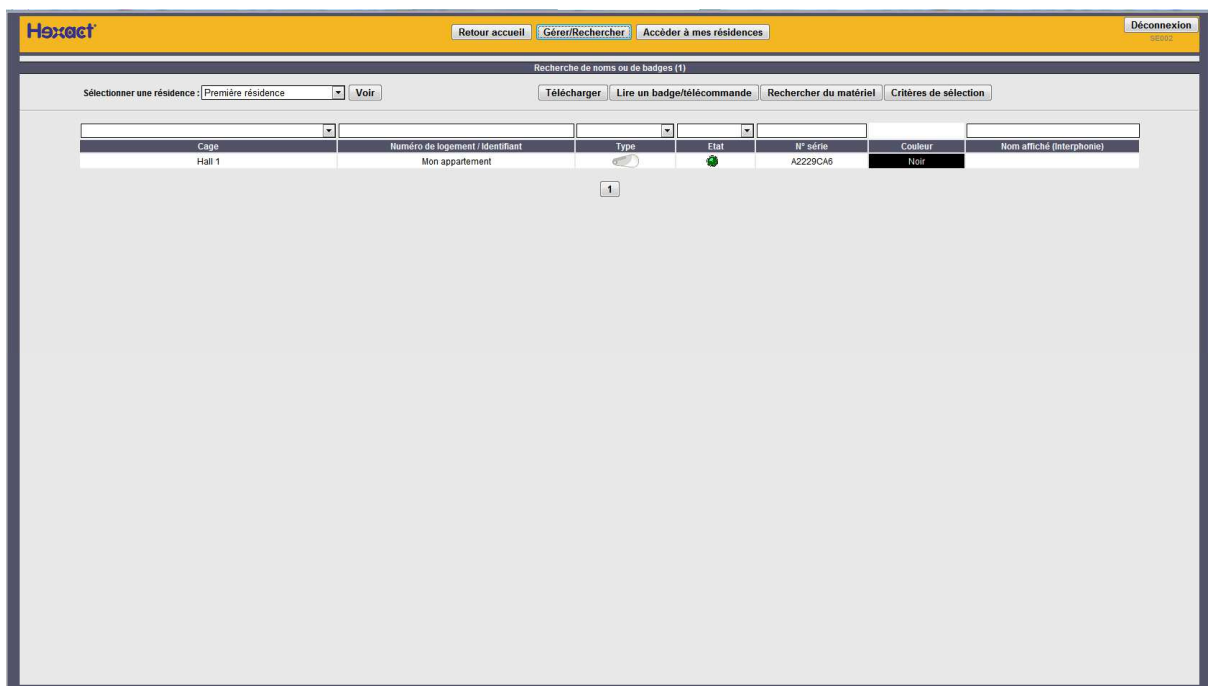
Pour gérer votre résidence

A partir de la page d'accueil, ACCUEIL01



Cliquez sur le bouton **Gérer/Rechercher**

Vous entrez dans l'écran SE002.



A partir de cet écran, vous pouvez rechercher des badges/télécommandes.

En cliquant sur le bouton **Critères de sélection**, vous pouvez afficher plus de critères de filtrage.

Cage	Numéro de logement / Identifiant	Type	Etat	N° série	Couleur	Nom affiché (interphonie)
Hall 1	Mon appartement			A2229C46	Noir	

En cliquant sur une ligne du tableau, vous affichez une fenêtre vous proposant une liste d'actions.

BADGE

9F894352

Noir

BADGE

- ⚡ Pour programmer une nouvelle autorisation, activer la programmation de noms à afficher : cliquez sur **Modifier**.
- ⚡ Pour remplacer un badge ou une télécommande (en cas de perte par exemple), cliquez sur **Remplacer**.
- ⚡ Pour ajouter un nouveau badge ou télécommande à cet appartement, cliquez sur **Ajouter**.

Précédent Quitter Suivant

Bon à savoir

☆ Ne jetez jamais les documents insérés dans les boîtes des produits ; ils vous seront utiles à un moment ou à un autre !

☆ La carte gestionnaire est absolument nécessaire pour faire des programmations sur le site de gestion. Vous devez l'insérer dans le programmeur pour mettre à jour les modifications effectuées.

☆ Toutes les informations enregistrées sur le site de gestion, y compris celles concernant le gestionnaire, ne sont jamais utilisées à des fins commerciales. Elles sont strictement confidentielles.

☆ Le transfert des données de gestion d'une résidence se fait à l'initiative du gestionnaire lui-même, sans intervention de Cogelec.



NOTES



NOTES